



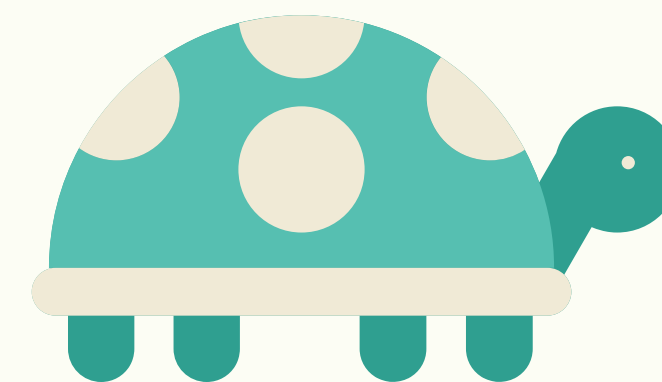
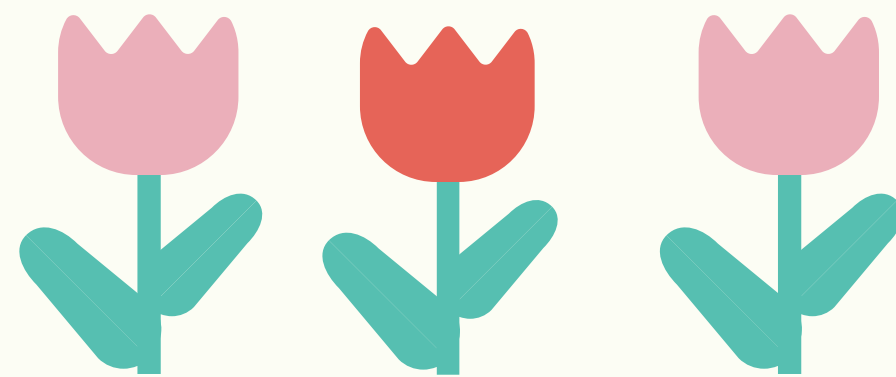
# **ACTIONS ARTISTIQUES**

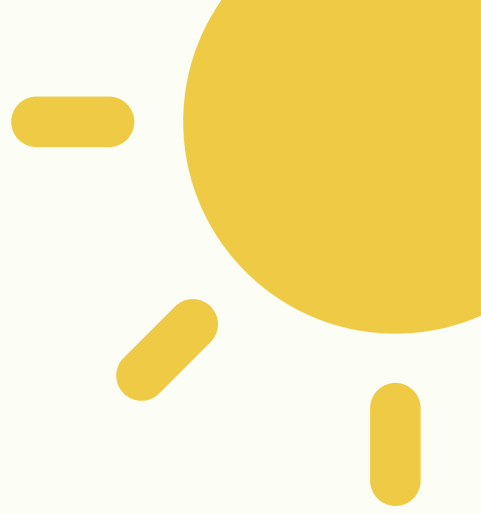
**autour du spectacle**

## ***Le Jardin des petits pas*** **de et par ZOELUNE**

D'après **Tapeti Tapeta**

de Corinne Dreyfuss© Seuil jeunesse, 2022

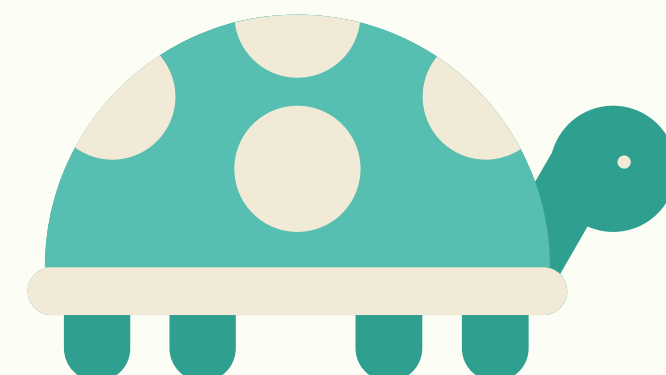
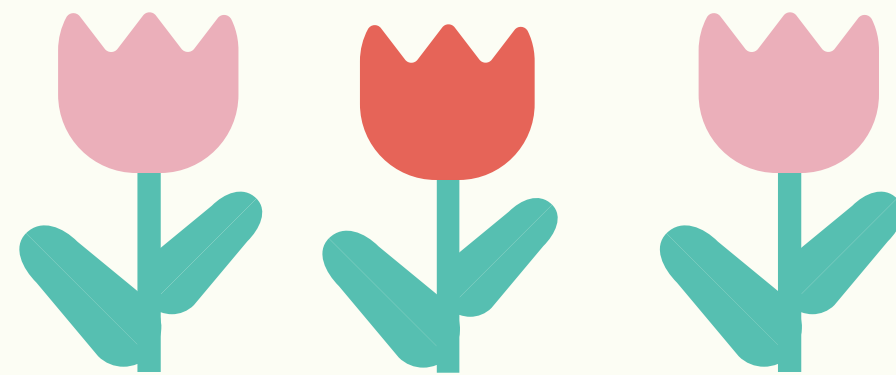




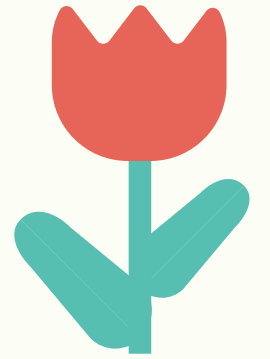
# Présentation Générale

En lien avec le spectacle *Le jardin des petits pas*, un dispositif d'actions de médiation est proposé afin de prolonger l'expérience artistique. Il s'articule autour de **valises pédagogiques** et de **séances d'éveil**.

Il vise à sensibiliser les tout-petits à la diversité des façons d'être, à développer leurs capacités d'écoute, d'expression et de perception, et à accompagner les professionnels dans leurs pratiques inclusives.



# Outil de médiation - Les valises pédagogiques



Les valises pédagogiques permettent de prolonger l'expérience du spectacle au-delà de la représentation, en proposant un **support concret pour aborder la différence et le handicap dès le plus jeune âge**.

Destinées aux enfants dès 1 an (crèches et petites sections de maternelle), accompagnés par les professionnels, elles offrent une approche sensible et accessible, adaptée à leurs modes de découverte du monde.

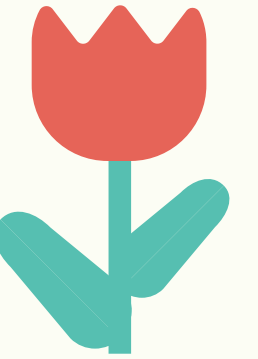
**Proposées en prêt** aux structures, elles permettent d'inscrire cette sensibilisation dans la durée et de prolonger l'expérience dans le quotidien des enfants.

## Objectifs

- **Sensibiliser** à la diversité des corps, des rythmes et des façons d'être
- Proposer une première approche positive du **handicap**
- Développer l'empathie et **le respect de l'autre**
- **Accompagner les professionnels** dans leurs pratiques inclusives

## Contenu

- **Sélection d'albums jeunesse** autour de la différence et du handicap
- **Jeux** favorisant l'exploration sensorielle
- **Livret pédagogique** à destination des professionnels
- **Site internet** ressource



## **Sélection d'albums jeunesse**

Une sélection d'une trentaine d'albums, adaptés à la petite enfance, permet d'aborder les thématiques de la différence, du rythme de développement, du regard de l'autre et du vivre-ensemble, à travers des supports visuels et sensoriels.

### **Quelques exemples :**

#### **Crèches (1-3 ans)**

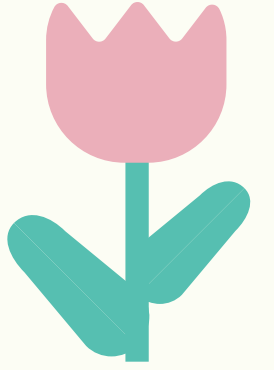
- Tous différents → Différence / premières perceptions
- Poulette Crevette → rythme d'apprentissage
- La petite oie qui ne voulait pas marcher au pas → faire autrement
- Petit-Bleu et Petit-Jaune → rencontre et transformation

#### **Maternelle (3-5 ans)**

- Petit Cube chez les Tout Ronds → inclusion
- La petite casserole d'Anatole → handicap
- Vive la différence → place dans le groupe

**Ces albums servent de point de départ à des temps de lecture, de jeu et d'exploration sensorielle.**

# Actions artistiques - Ateliers sensoriels



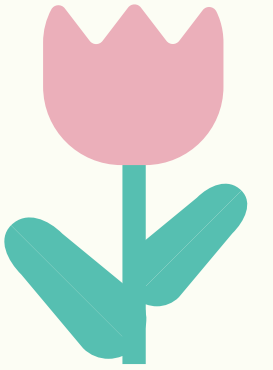
**Les actions artistiques se déclinent en priorité sous forme d'ateliers d'éveil musical**, centrés sur l'exploration du son, du rythme et du mouvement, en lien avec l'univers du spectacle. Destinés aux enfants dès 1 an accompagnés, ils proposent un espace d'expérimentation sensible et participative.

En complément, et en lien avec les valises pédagogiques, **une variante d'ateliers sensoriels peut être proposée, mêlant lecture d'albums, éveil musical et exploration corporelle**. Cette forme s'inscrit dans une démarche de **co-construction avec les équipes** : les professionnels sont invités à prendre part aux temps de lecture, afin de favoriser l'appropriation des supports et la continuité du projet dans le quotidien des enfants.

Ces ateliers offrent un **espace d'expérimentation** autour du son, du rythme et du mouvement. À travers le jeu et l'exploration, les enfants découvrent qu'il existe différentes manières de faire, de ressentir et d'être. Ces ateliers s'inscrivent dans une proposition **modulable, adaptable aux besoins des structures et des publics**.

## Objectifs

- **Sensibiliser** à la diversité des façons d'être
- Développer l'**écoute**, les **sensations** et l'**expression**
- Favoriser l'**exploration corporelle et sensorielle**
- Encourager la participation et le **lien enfant-adulte**



## Exemple de séance d'éveil

*Une séance type s'organise en plusieurs temps courts et adaptés à l'attention des tout-petits :*

1. **Accueil** (5 min) Chanson de bonjour ou rituel sonore
2. **Lecture d'album** issu des valises pédagogiques (5–7 min)
3. **Exploration musicale** (8–10 min) Jeux vocaux, rythmique et manipulation d'instruments
4. **Jeux corporels et sensoriels** inspirés de l'histoire ou du spectacle (8–10 min)
5. **Retour au calme** (3–5 min) avec chanson d'au revoir

Chaque séance privilégie une approche sensible et participative, où chaque enfant peut entrer dans l'expérience à sa manière, sans attente de performance.

## Modalités

- **Durée** : 20 à 30 minutes
- **Public** : enfants dès 1 an accompagnés (parents ou professionnels)
- **Format** : groupes restreints (6 à 10 enfants)
- **Fréquence** : séance ponctuelle ou cycle (3 à 6 séances)
- **Intervention** : en amont ou en aval du spectacle, ou dans le cadre d'un parcours
- **Lieu** : structures petite enfance, centres sociaux, médiathèques
- **Implication des équipes** : dans la conception et la préparation du projet / participation des professionnels possible, notamment pour les temps de lecture

# Contact



## **E-mail**

production@zoelune.fr



## **Numéro de téléphone**

Stéphanie Leportier 06 87 53 97 72



## **Site Web**

[Zoélune](#)

creagraphique visuel Zoelune Héloïse Dorsan-Rachet

